

\*HEMLIKT

PROJEKT

# Nästan som hemma

I en rymlig privatvilla i den anrika stadsdelen Lärkstaden i Stockholm har hotellet Ett hem öppnat. Ett litet exklusivt hotell där det är av yttersta vikt att känna sig som hemma.

Ett Hem, Stockholm · Landström Arkitekter, Studio Ilse







## KOMMENTAR MIKAEL BERGQUIST

Atmosfären på hotellet Ett hem är inte fullt så hemlik som namnet gör gällande. Mest av allt påminner hotellet om en privat klubb.

Längs de smala gatorna i Lärkstaden i Stockholm byggdes under tidigt 1900-tal privata stadsvillor åt en förmögen borgerlighet i tidens nationalromantiska stil. Området, med stadsplan av Per-Olof Hallman, har en speciell och tilltalande karaktär. Lågskalig bebyggelse, kuperad terräng och mycket grönska mellan husen. Med tiden blev många av bostadshusen kontor och utländska beskickningar, men på senare år har flera återigen återgått till att vara privatägda bostäder. I ett av dessa hus, med de speciella kvaliteter som en stadsvilla från denna tid har i form av generös takhöjd och en muromgärdad gård, har ett av Stockholms minsta hotell, med endast tolv rum, skapats. Förebilderna för denna typ av personliga, exklusiva, små hotell finns i London, Paris och andra storstäder men det är något nytt i Stockholm. Hotellet Ett Hem gör anspråk på att vara i den högsta lyxklassen, med 24-timmars service och annat som krävs för det.

Inredningsarkitekten för projektet, Ilse Crawford, har redan

gjort en omtalad inredning i Stockholm på restaurang Mathias Dahlgren. I den så kallade Matbaren med sin eklektiska blandning av möbler, lampor, speglar och golvmönster lyckas hon skapa en ombonad atmosfär som är både avspänd och elegant på samma gång. En uppdaterad variant av Operakällarens bakficka.

Jag måste erkänna att det var med höga förväntningar jag besökte Ett Hem. Som gäst möts man av en tegelmur med en nästan osynlig skylt och en kraftig träport i en muröppning. Man öppnar en dörr i porten och tar ett symboliskt kliv över den höga tröskeln för att träda in i världen innanför. Det finns inget som signalerar hotell. Man fortsätter sedan uppför en smal stentrappa in i en liten entréhall för att sedan komma ut i den centrala lobbyn. Atmosfären är kanske inte riktigt så hemlik som namnet på hotellet vill göra gällande, utan det känns snarare som en utstuderad privat klubb.



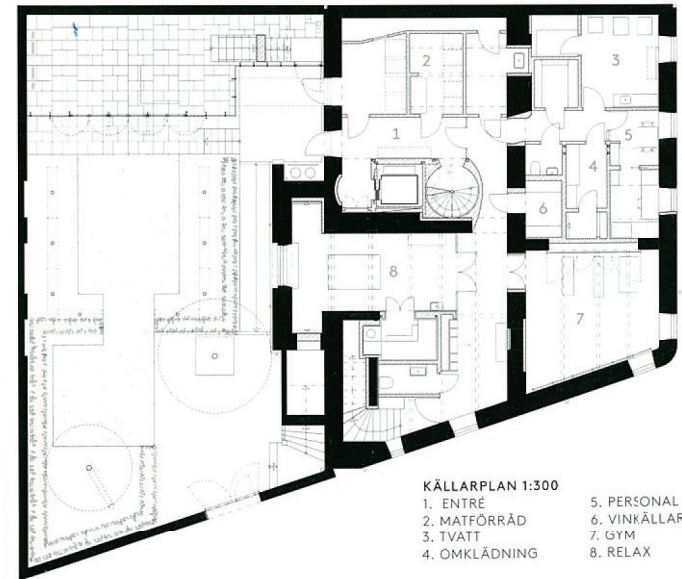
SITUATIONSPLAN 1:3000



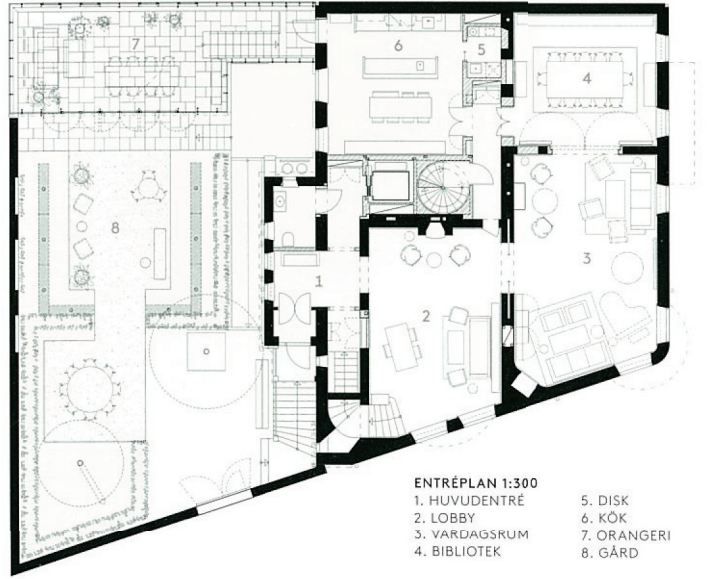
FASAD MOT SKÖLDUNGAGATAN 1:400



Nedan. Huvudentrén har återställts i sin ursprungliga karaktär med öppning mot trapporna.



**KÄLLARPLAN 1:300**  
 1. ENTRÉ  
 2. MATFÖRRÅD  
 3. TVATT  
 4. OMKLÄDNING  
 5. PERSONAL  
 6. VINKÄLLARE  
 7. GYM  
 8. RELAX



**ENTRÉPLAN 1:300**  
 1. HUVUDENTRÉ  
 2. LOBBY  
 3. VARDAGSRUM  
 4. BIBLIOTEK  
 5. DISK  
 6. KÖK  
 7. ORANGERI  
 8. GÅRD



Hörnbyggnaden där hotellet är inrymt var ursprungligen uppförd som bostad men hade kontoriserats och byggts om i omgångar och var kraftigt förvanskad. Ombyggnadens arkitekt Anders Landström och hans medarbetare har på ett naturligt sätt fått ihop alla delar i detta komplexa projekt. Det gäller sorteringen och lösningarna av teknik och krav som tillgänglighet, men också detaljering och sammanfogningen av nytt och gammalt.

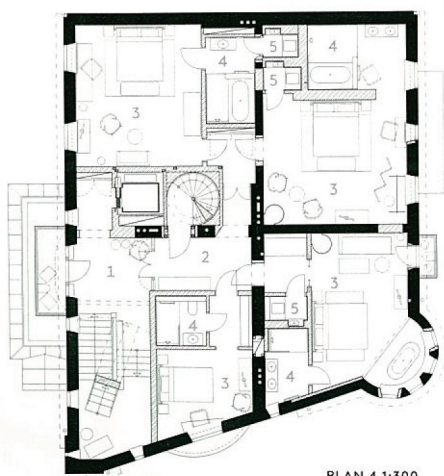
Det bottnar i gedigna kunskaper om olika materials egenskaper, hur de kan bearbetas, och sättas samman. Men också förmågan att i ritning beskriva detta för skickliga hantverkare som förstår intentionerna och kan utföra dem så som det var tänkt. I vår tid när bildmässiga sensationer och form värdesätts så högt är denna slags kompetens inte längre självklar på arkitektkontoren, utan anknäver snarare bakåt till äldre arkitektgenerations arbeten och tysta kunskaper.

**Ilse Crawford var den** som gav huset sitt namn Ett Hem. Inredningen är en tolkning av det tidiga 1900-talets borgerliga interiör med nordisk anstrykning. Inredningar i de olika rummen består av möbler Crawford ritat själv, nytillverkade möbler av

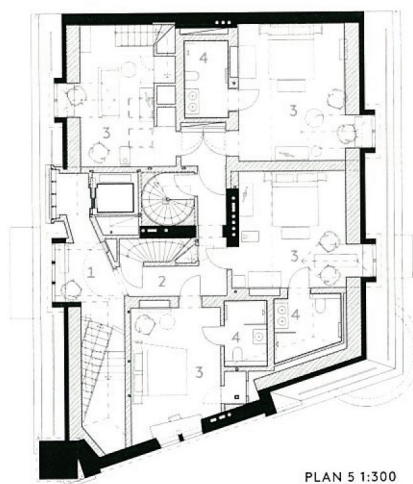
andra, insuttna möbelklassiker och antikviteter. Det förekommer också många typer av skåp och fasta inredningar. Som det fantastiska barskåpet på entréplanet, klätt i mässing, som återkommer i mindre varianter i hotellrummen. Framträdande är också den dova färgsättningen där bröstningspaneler och väggar är målade i samma kulör men med olika färgtyper och glans vilket ger en subtil skillnad.

Trots projektets alla förtjänster kan jag inte hjälpa att jag får en känsla av att Ilse Crawford emellanåt spelat med lite väl säkra kort. Jag saknar några av hennes mer uppseendeväckande stilbrott eller oväntade möbelval som de röda Magistrettistolarna i Matbaren. Det alltför smakfulla kan bli lite ointressant. Alla hem, även de mest utstuderade, innehåller ett visst mått av sentimentalitet och dålig smak. I det flitigt publicerade Dinder House har Ilse Crawford dragit uttrycken längre, stilbrotten är tydligare och där finns en slags dekadent lyx och humor. En inredning som mer är en del av vår tid än den i "Ett Hem". I Dinder House används stilar och traditionella uttryck i en avancerad lek där det inte råder någon tvekan om att allt samtidigt är skapat här och nu. ○

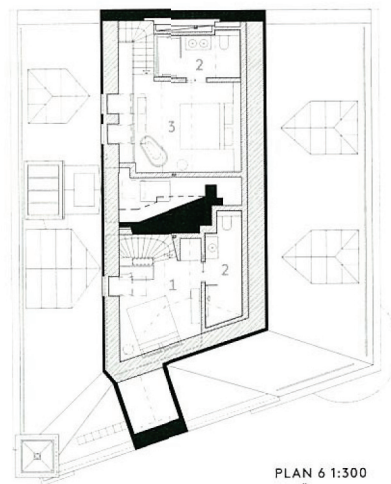
MIKAEL BERGQUIST ÄR ARKITEKT VERKSAM I STOCKHOLM.



PLAN 4 1:300  
1. HALL  
2. GALLERI  
3. GÄSTRUM  
4. BADRUM  
5. WC



PLAN 5 1:300  
1. HALL  
2. GALLERI  
3. GÄSTRUM  
4. BADRUM



PLAN 6 1:300  
1. GÄSTRUM  
2. BADRUM  
3. LOFT





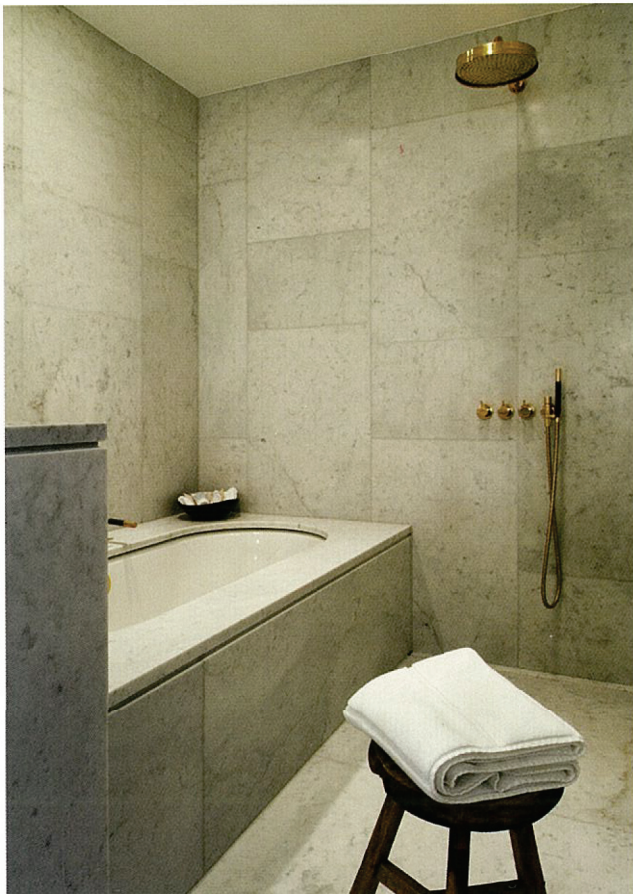


**\*HEMLIKT**

Nedan vänster. Gården med det nya orangeriet. Hotellet Ett Hem har ambitionen att vara "förbundet med gatan och himlen, med staden".



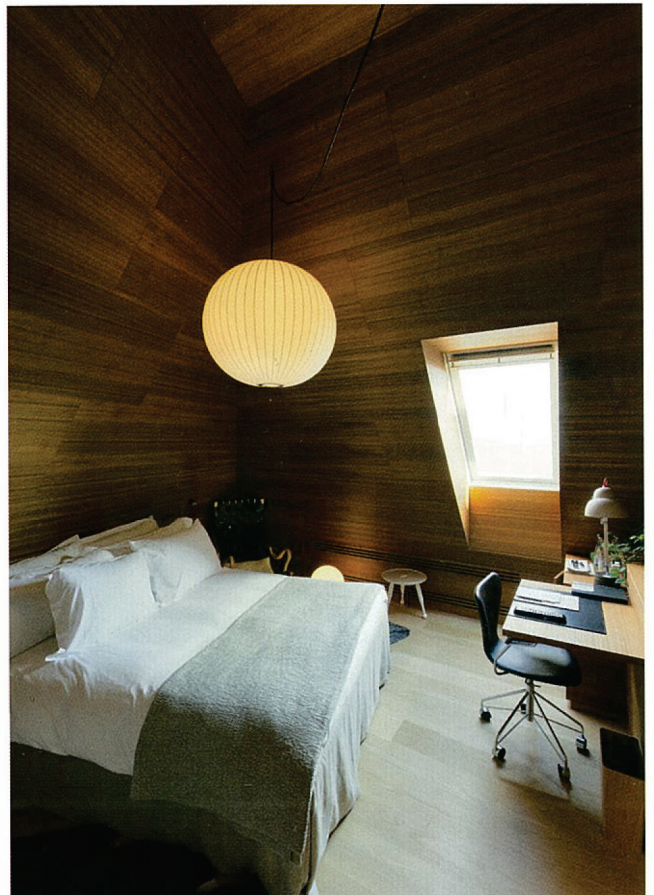
Nederst vänster. Badrum på vån 1 och 2 klädda med carraramarmor. Armaturer, handdukstorkar, trycken och beslag är genomgående utförda i obehandlad polerad mässing.



Nedan höger. Ny trappa upp till vinden. På Ett Hem behandlas gästerna "som vänner till familjen, de kan göra sig hemmastadda och ta något ur kylskåpet".



Nederst höger. Husets minsta rum, vindskammaren. Också här går träpanelerna i odlad teak igen.





Nedan. Sovrum på våning 1 och 2. Barskåpet i blankpolerad mässing är ritat av Ilse Crawford.

## FAKTA

## Ett Hem, Stockholm

**Adress:** Sköldungsgatan 2, Stockholm. **Arkitekt:** Landström Arkitekter AB genom Anders Landström (ansvarig), Magnus Stenmark (handläggare), Björn Lundquist, Håkan Linder, Karin Norén-Elfström och Jesper Gedda och Studio Ilse, London ge-

nom Ilse Crawford (ansvarig), Sarah Hollywood, Jonathan Legge, Brigitte Coremans och Ben Thompson. **Landskap:** Lunab AB genom Ulf Nordfjell. **Detaljplan:** Stadsbyggnadskontoret, Stockholms Stad genom Susanna Stenfelt. **K:** SD Project AB. **V:** Anders

Dahlbeck VVS-Konsulter AB. **E:** ProjektEL. **Brand:** Brandgruppen AB. **Bebyggelseantikvarie:** Per Nelson Byggnadsvårdsbyrå. **Byggherre:** Ett Hem Stockholm genom Jeanette Mix. **Entreprenader:** Utförandentreprenad. **Huvudentreprenör:** Thule

Fastighetsutveckling AB. **Byggnadsentreprenör:** Carpent Snickeri & Bygg AB. **Samordning inredning:** KLÖS Co. **Trädgård:** Mikado Mark & Trädgård. **Byggnadsår:** 2010-12.



**Arkitekten beskriver:** Vid förvärvet av fastigheten gjorde vi en skiss som visade att ett litet hotell kunde skapas. Genomförandet skulle kräva antikvarisk hänsyn, utrymning via två trapphus samt tillgänglighet med en ny hiss – samtidigt som det skapades ett dussin gästrum, kök, vardagsrum, bibliotek, relax med mera.

Huset uppfördes ursprungligen 1910 som bostad åt riksråd Herman Palmgren och dennes hustru Anna. Vid 1950-talets början kontoriserades fastigheten och många rums-kvaliteter gick förlorade efter hand.

Ett komplext arbete med detaljplan och tillstånd för hotellverksam-

het följde. Den nya planen med utökad byggrätt på gården, ett ateljéfönster och två vindsplan kom även att omfatta så väl interiöra som exteriöra skyddsbestämmelser. Lärkstaden är som område av byggnadshistoriskt riksintresse. Husets tidigare kvaliteter har öterskapats och förädlats med nya tillägg. *Fastighetens totala bruksarea visade sig möjlig att öka med ca 160 kvm.*

Samtidigt med förslagshandlingarna knöt byggherren Studio Ilse i London till projektet. Deras roll blev att ta ett helhetsansvar för hotellkoncept och inredning. Tillsammans har vi utvecklat byggherrens vision om ett boende där gästerna

ska känna sig välkomna till ett elegant och vackert privatrum.

Vi har varit samordnande nav för projektet, alla bygghandlingar, konsulter, myndigheter, Studio Ilse, verksamhet och entreprenörer.

Trädgården är nu åter en grönskande plats med ett nytt orangeri. Teknikrum har byggts under gården, vilket frigjort plats i huset för verksamheten och sparat värdefulla detaljer. Källarens golvnivå har sänkts för att ge plats åt relax, gym och servicefunktioner. Gästrummen har utformats individuellt utifrån sitt läge i huset och respektive rums-utsättningar. Hela huset är i detalj genomarbetat, från installationer till

material, möbler, inventarier och val av konst.

Nya och återskapade delar har vägts mot varandra för att arkitektoniskt samverka. Särskilt vinden och orangeriet, badrum och trappor är avläsbara och inordnade i helhetsmiljön. Rumsligheter känns i dag självklara och det är svårt att föreställa sig ansträngningen bakom resultatet – ett hem att hålla kärt och värda i generationer.

ANDERS  
LANDSTRÖM  
MAGNUS  
STENMARK