

# Skärgårdshus Lisslö

Arkitekt: Landström Arkitekter

Med en grupp om fyra hus på en udde har här en seglares dröm om ett skärgårdsboende förverkligats. Den unika platsens karaktär har noga avlyssnats av Anders Landström.

**Arkitekten beskriver:** Efter en klättring längs en klippa når man huvudbyggnaden, vilande på klippans krön. Ett större skärmtak i trä vid entrén skyddar mot dåligt väder. Byggnadens undervåning är planerad helt för samvaro. Mitt i huset ligger en eldstad som förutom att vara avdelare mellan kök och vardagsrum, även bär de limträbalkar på vilka övervåningen vilar. Övervåningen domineras av ett "master bedroom", inhängt i takstolen som en avskild balkong, och med en hänförande utsikt över fjärdens glittrande vatten.

För att skapa ett sammanhållande statiskt system för takstolarna är mellanbjälklaget sammanbundet med takfoten genom ett system av stålvarjor och vantskruv. En lösning liknande stagningen av en båtmast, som tilltalade beställaren mycket.

Innanför huvudbyggnadens klippa

breder en vindsyddad och återskapad äng ut sig. Vid ängens norra del ligger en snickarbod och i söder ett generöst gästhus.

Gästhusets bottenvåning rymmer förutom sovrum även plats för tekniska apparater. Övervåningen är förskjuten i förhållande till undervåningen och tar stöd på berget.

Från allrummet har man kontakt med huvudbyggnaden och utblick mot fjärden mellan de av vind formade tallarna. Trä används genomgående som material i såväl stomme som ytskikt. Byggnadernas utsida har liggande panel av sågad falsad spårpanel i två bredder 5" och 4". Taken är belagda med faltaksbrädor av kärnfuru med takfotsdetaljer i titanzink.

Efter det att fasadpanelerna fått urlakas av väder och vind under en vinter beströks de med järnsulfatlösning. Fönstersnickerierna är av ett svenskt patenterat system

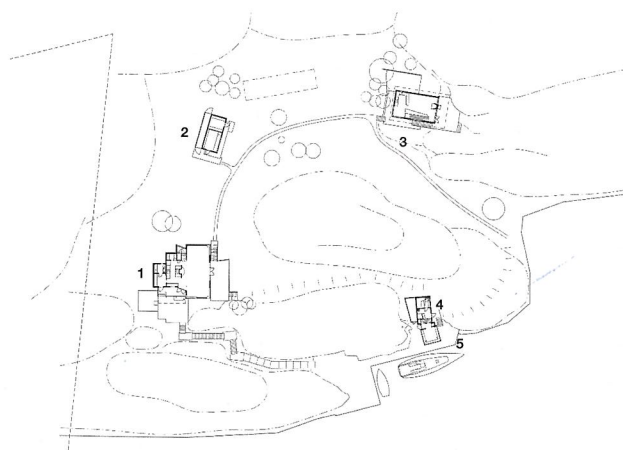
med profiler av radialsågad kärnfuru som tillverkas i Norrbotten.

Interiörerna är försedda med vitmålad 4" dubbelfasspont på vägg och i tak. Golven består av norrvangekalksten samt massiv ek och vitoljad furutilja. De flesta specialritade snickerierna är målade vita, utom huvudbyggnadens kök som är i oljad körsbär.

Bas- och underhållsvärme sker via solinstrålning samt elslingor lagda under stengolv, komfortvärme via elkonvektorer och murade eldstäder. Det vatten som förbrukas tillverkas i en egen avsaltning-anläggning och avloppet renas i eget reningsverk.

Tillsammans med duktiga hantverkare har vi haft förmånen att genomföra en seglares dröm om ett eget skärgårdshus.

ANDERS LANDSTRÖM  
JESPER GEDDA



SITUATIONSPLAN 1:1600 

1. HUVUDBYGGNAD
2. SNICKARBOD
3. GÄSTHUS
4. BASTU
5. BRYGGA



1. Tomten sedd från söder med bastubyggnaden nere till vänster vid bryggan, och huvudbyggnaden högre upp.

2. Entrén under skärmtaket, i söder skärgårdsfjärdens vatten.

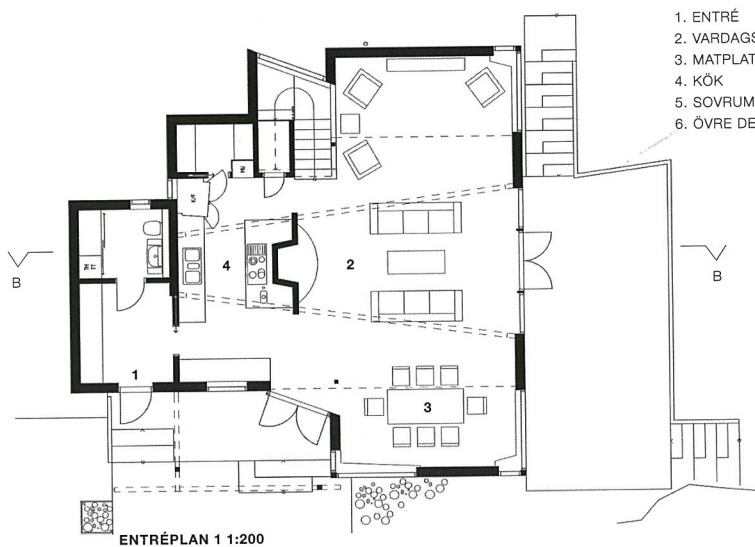
Foto Åke E:son Lindman



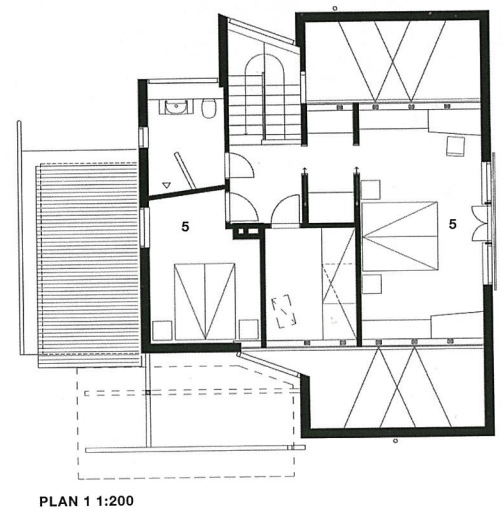
**FAKTA**

**Plats:** Stockholms ytterskärgård. **Arkitekt:** Landström Arkitekter AB genom Anders Landström, Jesper Gedda, Karin Löfgren (Inredning). **Övriga konsulter: K:** Byggkonsult Anders Högberg AB genom Laine Montelin. **V: -.** **E:** Lennart Goldring AB. **Byggherre:** Privat. **Entreprenadform:** Delade entreprenader samordnade av arkitekt och byggladare. **Entreprenör:** FKTS AB genom Peter Erelöf byggladning med snickare Markku Lehtonen, Rainer Persson. **Byggnadsår:** 2000-2001.

1. Matplatsen med de stabiliserande vajrarna i taket.
2. Vardagsrummet med den centrala öppna spisen, som också utgör baksidan på köket.

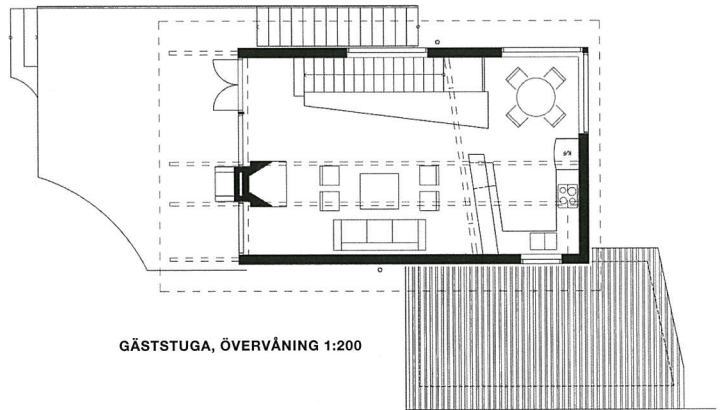
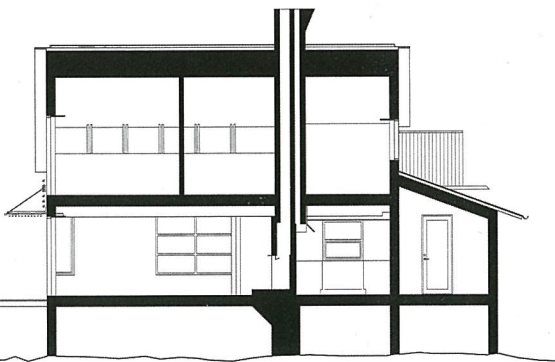
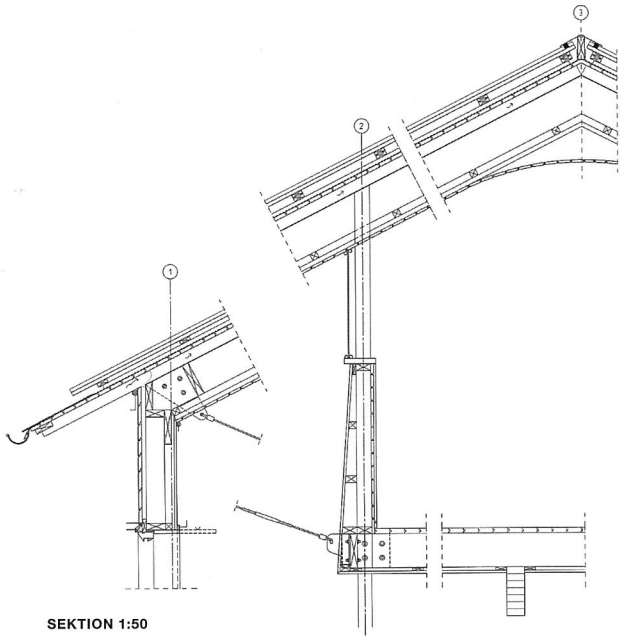


1. ENTRÉ
2. VARDAGSRUM
3. MATPLATS
4. KÖK
5. SOVRUM
6. ÖVRE DEL VARDAGSRUM



3. Gäststugans övre plan. I en underliggande souterräng finns bland annat teknisk apparatur som avsaltningsanläggning.

Foto Åke E:son Lindman



## SEX NYA VILLOR

**1. »Sjöboden« vid bryggan som bland annat inrymmer bastu. Alla byggnader har så kallat faltak av kärnfuru.**

**2. Huvudbyggnadens sydfasad. Fasader är av fasad spårpanel i två bredder. Fönster-snickerier av radialsågad kärnfuru.**

Foto Åke E:son Lindman



